

DOMOV POD KUŇKOU

Ráby 162, 533 52 Staré Hradiště

www.dpkcr.cz

tel. 466 415 636



HISTORIE

Vznik zařízení se datuje do roku 1964, kdy byl založen Ústav sociální péče pro mentálně postiženou mládež, umístěný v loveckém zámečku v Rábech, postaveném v roce 1882.

V roce 1978 se zdejší ústav stal součástí Okresního ústavu sociálních služeb Pardubice. Od jeho vzniku až do roku 1985 jej spravovaly řádové sestry.

Nákladem 115 milionů Kč byl na ploše 12 991 m² vybudován nový objekt, umožňující provozování veškerých činností spojených s moderními trendy sociálních služeb. **V roce 2000 tak vznikl nový areál** s kapacitou 92 uživatelů služeb. Dne 24. 6. 2003 byla Zastupitelstvem Pardubického kraje vydána zřizovací listina, na základě které se ústav stal krajskou příspěvkovou organizací.



Od poloviny roku 2007, v souvislosti s registrací poskytovatele sociálních služeb dle zákona č. 108/2006 Sb., o sociálních službách, ve znění pozdějších předpisů, byl stávající Ústav sociální péče přejmenován na **Domov pod Kuňkou**, čímž začala jeho nová éra.

DOMOV POD KUŇKOU



Je **příspěvkovou organizací Pardubického kraje** a podle příslušných ustanovení **zákona č. 108/2006 Sb., o sociálních službách**, ve znění pozdějších předpisů, poskytuje dvě sociální služby:

- **domovy pro osoby se zdravotním postižením (DOZP)**
se sídlem v Rábech o celkové kapacitě 62 *) uživatelů
- průměrný věk 53 let *)
- **chráněné bydlení (CHB)**
v Pardubicích a Přelouči o celkové kapacitě 19 uživatelů
(Pardubice 7 bytů/12 osob, Přelouč 3 byty/7 osob),
- průměrný věk 47 let *)



*) Údaje platné k 1. 1. 2025; z důvodu probíhající transformace zařízení dochází v DOZP k řízenému snižování kapacity, proto se údaj o kapacitě této služby může průběžně snižovat až na konečných 60.

CÍLOVÁ SKUPINA DOZP

Sociální služba je poskytována osobám

- bez rozdílu pohlaví
- s mentálním postižením
- s mentálním postižením s přidruženým postižením tělesným či smyslovým
- nacházejícím se v důsledku svého zdravotního stavu v nepříznivé sociální situaci
- jejichž podporu při realizaci úkonů běžného denního života není možno trvale zajistit prostřednictvím rodiny ani terénních či ambulantních sociálních služeb

Sociální službu nelze poskytnout pokud

- DPK neposkytuje sociální službu, o kterou osoba žádá
- kapacita služby je v době požadovaného nástupu plně obsazena
- zdravotní stav osoby vyžaduje poskytnutí lůžkové péče ve zdravotnickém zařízení
- osoba není schopna pobytu v zařízení sociálních služeb z důvodu akutní infekční nemoci
- chování osoby by z důvodu duševní poruchy závažným způsobem narušovalo kolektivní soužití



CÍLE A ZÁSADY POSKYTOVANÉ SLUŽBY DOZP

Cíle poskytované služby:

- na základě individuálních potřeb napomáhat uživatelům zmírnit jejich nepříznivou sociální situaci pomocí a podporou při zvyšování soběstačnosti a nezávislosti na sociální službě
- vytvářením vhodných příležitostí umožnit uživatelům v maximální možné míře uplatňovat vlastní vůli a jednat na základě vlastních rozhodnutí
- podporovat uživatele při využívání přirozených služeb v majoritní společnosti

K naplnění výše vymezených cílů jsou stanoveny cíle konkrétní – dlouhodobé a krátkodobé, které jsou ve stanovených časových etapách měněny.



Základní zásady, kterými se pracovníci řídí:

- Individuální přístup
- Lidská důstojnost
- Kvalita poskytovaných služeb
- Dodržování lidských práv a základních svobod
- Začleňování do společnosti a rozvoj samostatnosti

MENTÁLNÍ POSTIŽENÍ

Mentální retardace je postižení jedinců, při kterém dochází k zaostávání vývoje myšlení, řeči a sociálních schopností. Postihuje člověka po stránce psychické, fyzické i společenské. Mentálním postižením (mentální retardací) je nazýváno trvalé snížení rozumových schopností, které vzniklo v důsledku organického poškození mozku. Jedná se o nemoc, která není ovlivnitelná léčbou. Jedná se o trvalý stav, který je zpravidla vrozený, může však být i časně získaný do dvou let života dítěte.

Základní členění mentální retardace (podle Světové zdravotnické organizace):

- Lehká odpovídá mentálnímu věku 9 – 12 let
- Středně těžká odpovídá mentálnímu věku 6 – 9 let
- Těžká odpovídá mentálnímu věku 3 – 6 let
- Hluboká odpovídá mentálnímu věku pod 3 roky

I přes mentální věk se jedná o dospělé jedince a tak je k nim třeba přistupovat!!!

Pozn.: Změnou zřizovací listiny Domova pod Kuňkou od 1. 1. 2025 rozhodl Pardubický kraj zařadit do okruhu osob, kterým budou poskytovány sociální služby, i osoby, které získaly mentální postižení projevující se úbytkem kognitivních funkcí a intelektu.

ZÁJEMCE x UŽIVATEL

1. krok – Žádost o přijetí

- sociální šetření
- vyjádření lékaře DPK
- posouzení výběrové komise
- šetření před nástupem
- jednání o přijetí je proces, probíhající vždy se zájemcem bez ohledu na výši jeho postižení

2. krok – Smlouva o poskytování sociální služby

- stěžejní dokument
- vyjednávání o smlouvě – individuální proces
- stanovení podmínek poskytování služby
- za omezeného ve svéprávnosti podepisuje smlouvu jeho opatrovník (svéprávný sám, případně v jiném zastoupení)

3. krok – Ukončení služby

- písemná výpověď smlouvy o poskytování sociální služby
- písemná dohoda zúčastněných stran
- rozhodnutí soudu (v případě projevení vážně míněného nesouhlasu)
- úmrtí uživatele



BYDLENÍ V DOMOVĚ POD KUŇKOU

- samostatné byty pro dvě osoby
- bytové jednotky s jedno a dvou lůžkovými pokoji
 - společný obývací prostor
 - jídelní kout s kuchyňskou linkou
 - společné bezbariérové WC
 - společná bezbariérová koupelna



Další společné prostory

- Jídelna
- Tělocvična
- Aktivizační místnosti
- Dílny
- Relaxační místnost s prvky snoezelenu
- Vnitřní bazén
- Venkovní bazén
- Venkovní hřiště
- Zahrada s altánem
- Skleníky



SLUŽBY A ÚHRADY

Služba domovy pro osoby se zdravotním postižením je poskytována v souladu se zákonem č. 108/2006, o sociálních službách, ve znění pozdějších předpisů, za úhradu

- Uživatelé DOZP jsou povinni zaplatit úhradu
- **za stravu** v částce 235,- Kč (130,- Kč suroviny; 105,- Kč režie)
- **za ubytování** 270,- Kč, 275,- Kč nebo 280,- Kč denně (dle typu ubytování)



- Výše úhrady za ubytování a stravu je za kalendářní měsíc násobkem výše uvedených denních částek a počtu dní v měsíci
- Uživateli po zaplacení úhrady za ubytování a stravu musí zůstat alespoň 15 % jeho měsíčního příjmu (možná dohoda na spoluúčasti na úhradě s jinou osobou)
- Uživatel je rovněž povinen zaplatit úhradu za péči ve výši přiznaného příspěvku na péči

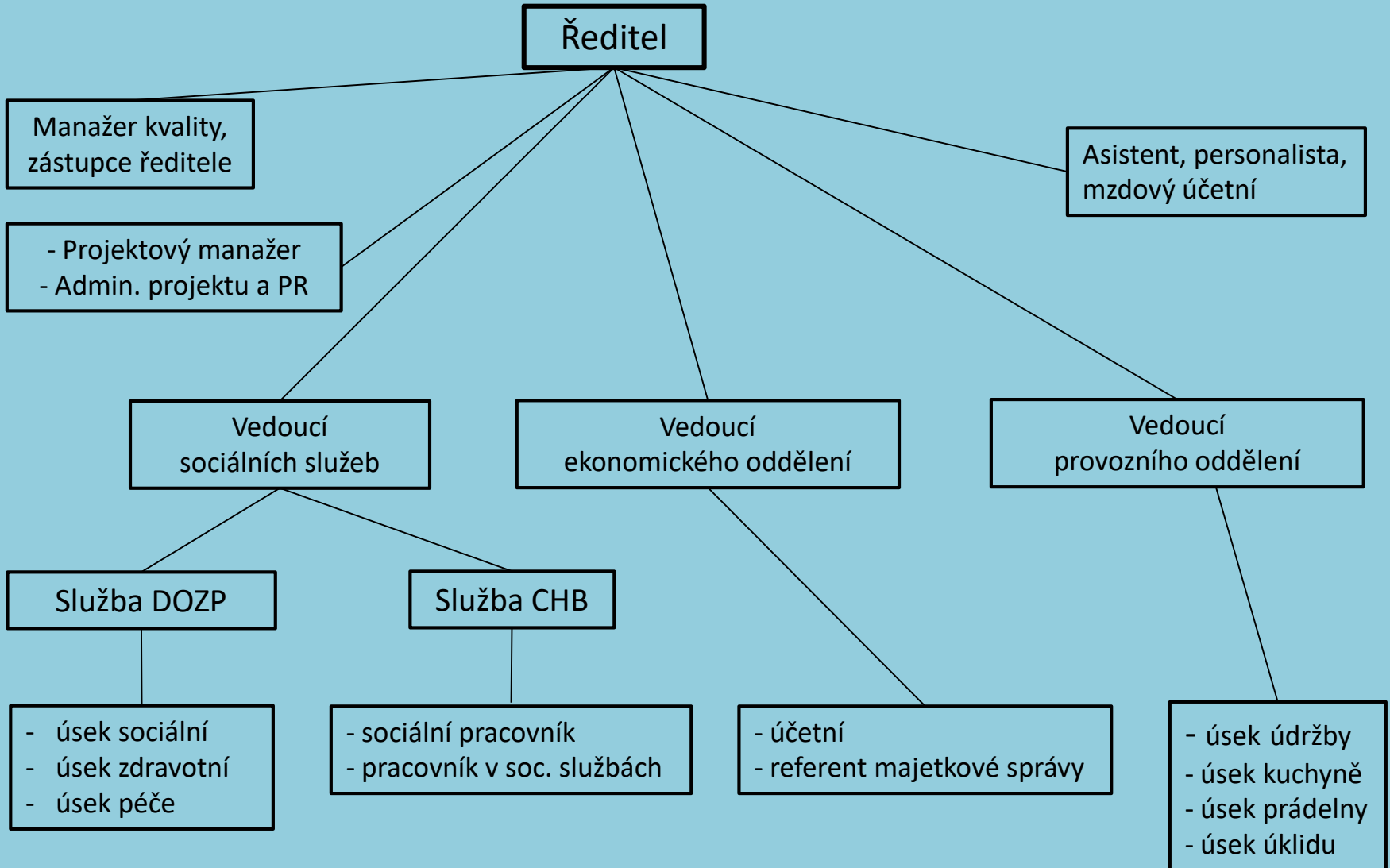
FINANCOVÁNÍ

- Průměrná měsíční úhrada jednoho uživatele
 - DOZP - úhrada za ubytování a stravu – **13.505,- Kč**
 - úhrada za péči – **15.258,- Kč**
 - úhrada celkem – **28.763,- Kč**
 - CHB - úhrada za ubytování – **8.403,- Kč**
 - úhrada za péči – **3.745,- Kč**
 - úhrada celkem – **12.148,- Kč**
- Měsíční úhrada vybraná od uživatelů DOZP – **1.787.935,- Kč**
- Měsíční úhrada vybraná od uživatelů CHB – **225.461,- Kč**
- Měsíční provoz Domova pod Kuňkou jako celku – **4.943.750,- Kč**
- Roční úhrady od uživatelů DOZP – **21.455.227,- Kč** (celkem vybráno 21.822.249,- Kč, ale odečteny tzv. „vratky“ za nepřítomnost činicí 367.022,- Kč)
- Roční úhrady vybrané od uživatelů CHB – **2.705.537,- Kč**
- Celkový roční provoz DPK – **59.325.000,- Kč**

(Uvedené částky vychází z údajů za rok 2024)

- **Více zdroje financování** – účelový příspěvek z dotace MPSV ČR, příspěvek zřizovatele z rozpočtu kraje, úhrady uživatelů, platby zdravotních pojišťoven, případné dary

PRACOVNÍCI V DOMOVĚ POD KUŇKOU





DOMOV POD KUŇKOU

Ráby 162, 533 52 Staré Hradiště

www.dpkr.cz

tel. 466 415 636

info@dpkr.cz